

# Gebiedsplan Sociale Basis gemeente Heiloo

2023-2024



## Voorwoord

Het gaat goed met Heiloo. In onze mooie gemeente is plaats voor iedereen. Er is oog voor de inwoners die het moeilijk hebben. Dat is belangrijk, zeker in deze tijden met hoge energie- en onderhoudskosten. De gemeente moet zorgen voor de basis van een sociaal vangnet voor diegenen die moeite hebben om mee te doen in de samenleving. Daarbij zetten we in op preventie, waarbij we problemen zoveel mogelijk voorkomen of zo klein mogelijk houden. Dat doen we door de sociale basis, de laagdrempelige activiteiten en ondersteuning in Heiloo voor en door inwoners, te verstevigen. Zo zorgen we ervoor dat zwaardere hulp en ondersteuning betaalbaar en kwalitatief hoogwaardig beschikbaar blijft voor inwoners die dat nodig hebben.

Voor u ligt voor de eerste keer het Gebiedsplan Sociale Basis van de gemeente Heiloo. Het gebiedsplan geeft concreet uitwerking aan de hoofdpoging “Verstevigen van de sociale basis” zoals geformuleerd in het integraal beleidskader **Sociaal Domein “Iedereen doet mee” 2023-2026**. Gebiedsplannen worden jaarlijks opgesteld. Dit betekent dat het gesprek over de opgave jaarlijks plaatsvindt. Dit eerste gebiedsplan is echter voor het lopende jaar 2023 en 2024 samen (anderhalf jaar).

Het gebiedsplan is tot stand gekomen met de inbreng van een groot aantal partners. Tijdens de gebiedstafels is gesproken over de thema’s en opgaven die er zijn in Heiloo. Dit is op basis van hun kennis over de inwoners en het al rijke activiteiten- en ondersteuningsaanbod in ons dorp. We bepalen samen waar in Heiloo intensivering nodig is als het gaat om initiatieven, activiteiten en voorzieningen in de sociale basis. De inzet van het Sociaal Team kan beter afgestemd worden op de problemen die bij de inwoners in de gemeente Heiloo spelen en de veerkracht die in de gemeente Heiloo aanwezig is.

Ik vind het mooi om te zien dat het in het algemeen goed gaat met de inwoners van Heiloo en dat er al een mooi fundament ligt van activiteiten, verenigingsleven, betrokken partners en inwoners, actieve vrijwilligers en onmisbare mantelzorgers. Dat is vooral belangrijk voor inwoners en ondernemers die om welke reden dan ook moeite hebben om mee te doen. Zij hebben onze aandacht nodig.

Alles begint bij een solide basis. Ik vind het fijn om te constateren dat er in Heiloo al veel aandacht uitgaat naar inwoners die lastig aansluiting weten te vinden. Dit gebeurt op initiatief van inwoners zelf, maar ook door verenigingen, professionele organisaties en vrijwilligersorganisaties. Als gemeente proberen we hierbij passend te ondersteunen. Het is deze sociale basis die Heiloo zo’n fijn dorp maakt om te wonen.

Wethouder Antoine Tromp  
Gemeente Heiloo

## Inhoud

<b>1</b>	<b>Leeswijzer</b>	<b>4</b>
<b>2</b>	<b>Gemeente Heiloo</b>	<b>5</b>
2.1	Over de gemeente	5
2.2	Kansrijk opgroeien	7
2.3	Bestaanszekerheid	9
2.4	Vitaliteitsbevordering	11
<b>3</b>	<b>Accenten 2023-2024 Voortkomend uit Gebiedstafels</b>	<b>14</b>
3.1	Accenten binnen kansrijk opgroeien	14
3.2	Accenten binnen bestaanszekerheid	15
3.3	Accenten binnen vitaliteitsbevordering	15
3.4	Sturing op de accenten	16
<b>Bijlage: toelichting op het gebiedsplan</b>		<b>17</b>
1	Strategische koers: iedereen doet mee	17
2	De sociale basisinfrastructuur	17
2.1	Voor alle inwoners	17
2.2	Hoe gaan we dat doen?	18
3	Gebiedsgerichte uitvoering	19
3.1	Gebiedsplan Sociale Basis	19
3.2	Samenspel	19
3.3	Druk op de sociale basis	20
3.4	Focuspunten	20
3.5	Indicatoren	21
4	Heiloo in cijfers	23

## 1. Leeswijzer

In dit gebiedsplan leest u in hoofdstuk 2 paragraaf 1 een algemene beschrijving van de gemeente Heiloo. De beschrijving helpt bij het beeld dat geschetst wordt over de sociale basis. Wat zijn basiskenmerken van de gemeente die medebepalend of randvoorwaardelijk zijn voor de inrichting van de sociale basis? Welke inwoners wonen er in welk deel van de gemeente? Welke sociale basisinfrastructuur is er al en wat gaat er al goed? In de paragrafen 2.2 tot en met 2.4 wordt ingezoomd op de specifieke situatie in de gemeente Heiloo op drie focuspunten.

De accenten binnen de focuspunten in hoofdstuk 3 zijn gekozen op basis van de analyse in hoofdstuk 2 en de twee gebiedstafels, waarbij onder een breed aantal betrokken partners is opgehaald welke accenten zij zien voor de komende anderhalf jaar.

In de bijlage leest u een toelichting op het gebiedsplan met daarin een korte samenvatting van het integraal beleidskader **Sociaal Domein “Iedereen doet mee” 2023-2026**. In hoofdstuk 2 van deze bijlage vindt u een toelichting op de sociale basisinfrastructuur voor alle inwoners. Hier wordt beschreven op welke wijze de sociale basis versterkt wordt. In hoofdstuk 3 “Gebiedsgerichte uitvoering” wordt het gebiedsplan kort toegelicht, het samenspel tussen de betrokken partijen beschreven en de druk op de sociale basis belicht. Tot slot wordt in dit hoofdstuk een toelichting gegeven op de focuspunten en de indicatoren.

In hoofdstuk 4 van de bijlage leest u welke cijfers er gebruikt zijn om te komen tot het beeld van de gemeente Heiloo zoals geschetst in hoofdstuk 2. Daar vindt u onder andere een overzicht van de kwetsbaarheidsscores voor de gemeente Heiloo. Het betreft data van het Centraal Bureau voor de Statistiek (CBS) en de gezondheidsmonitor van de GGD. Daar waar het voor de lezer helpend is worden deze bronnen in de tekst vermeld.

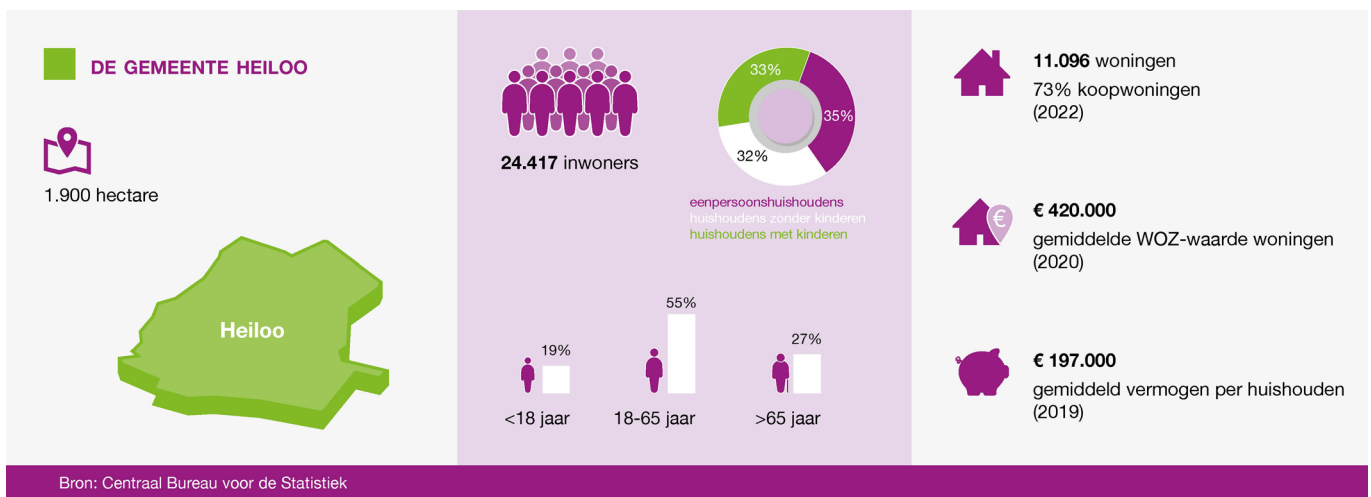
## 2. Gemeente Heiloo

### 2.1 Over de gemeente

Met het Heilooërbos, het Oosterbos en het Maalwater is Heiloo een mooie groene gemeente met naar het noorden, aan het eind van de Kennemerstraatweg de binnenstad van Alkmaar.

De gemeente Heiloo is afgelopen 12 jaar met bijna 2000 inwoners gegroeid van 22.451 in 2010 naar 24.417 inwoners (jan. 2022). Daarvan is 18,6% jonger dan 18 jaar, de meerderheid tussen de 18 en 65 jaar (54,7%) en ruim een kwart (26,7%) ouder dan 65 jaar. In Heiloo wonen relatief veel jonge gezinnen. Heiloo telt ongeveer 11.000 huishoudens.

De gemeente Heiloo heeft afgerond een oppervlakte van 1.900 hectare. De gemiddelde dichtheid van adressen is 1.376 per km<sup>2</sup>. Daarmee is Heiloo geografisch gezien een compacte gemeente waarbij activiteiten en maatschappelijke voorzieningen toegankelijk zijn voor inwoners van heel Heiloo. In dit plan beschrijven we de al aanwezige sociale basisactiviteiten en maatschappelijke voorzieningen op de schaal van Heiloo als geheel. Voor de opgave zoomen we waar nodig in op het niveau van de 8 wijken; Blockhoven, Heiloo Noord-West, Heiloo Midden, Heiloo West, Stationsomgeving, Ypestein, Heiloo Oost en Heiloo Zuid-West.



De gemeente Heiloo kent een rijke sportinfrastructuur met voetbal- en hockeyvelden, een golfbaan, sporthal en zwembad. Ook heeft Heiloo een jongerencentrum (de Buk Buk), een dorps huis (het Trefpunt), een theater (De Beun), een cultureel centrum (De Cultuurkoepel), de Witte kerk, verschillende vrijwilligersorganisaties en een Muziek- en Dansschool. Dit alles zorgt ook voor een levendig verenigingsleven. Ook kent Heiloo verschillende zorgcentra, in de wijk Heiloo Midden en in de wijk Stationsweg. Door de combinatie van wonen, werken en aanbod van zorg is Landgoed Willibrordus een wijk met een bijzonder verhaal. Je vindt er naast de specialistische gezondheidszorg, door GGZ Noord-Holland-Noord, en een forensische kliniek ook huisartsen, tandzorg en fysiotherapie. Maar ook sport- en cultuuractiviteiten en een gymlokaal waar onder andere de basisscholen uit Ypestein gymmen.

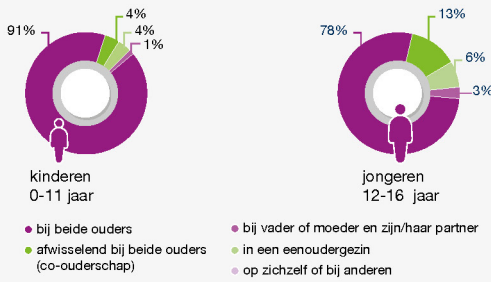
Met het overgrote deel van de inwoners van Heiloo gaat het goed, slechts 6,0% van de inwoners wordt tot de meest kwetsbaren gerekend. Daarmee telt Heiloo in verhouding gemiddeld minder kwetsbare inwoners dan samenwerkingsgemeenten Bergen en Castricum en meer dan de gemeente Uitgeest. In de wijken Stationsomgeving (8,8%), Heiloo West (6,2%), Heiloo Midden (7,1%) en Ypestein (8,7%) is het aandeel kwetsbare inwoners iets hoger dan het gemiddelde van Heiloo. Gekeken naar leeftijd kan gesteld worden dat in Heiloo West het vooral gaat om kinderen en jongeren tot 18 jaar (3%) en de groep volwassenen van 27 tot 65 jaar (7%). In Ypestein zijn het vooral jongeren van 18-26 jaar (5%) en de volwassenen van 27 tot 65 jaar (10%). Tot slot zien we dat kwetsbaarheid onder ouderen in het bijzonder speelt in de Stationsomgeving (22%) en in Heiloo Midden (21%).

In een aantal wijken zien we een negatieve opstapeling van gezondheid, financiën en laaggeletterdheid. In Heiloo West en Ypestein wordt dit onder andere veroorzaakt door een hoger percentage huurwoningen en meer inwoners met een laag inkomen of met een migratieachtergrond dan elders in Heiloo. Daarnaast heeft Heiloo West een instelling voor verstandelijk gehandicapten en Ypestein verschillende locaties/groepswoningen vanuit de GGZ NHN.

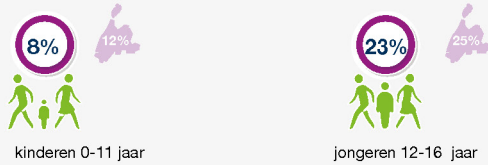
De wijken Stationsomgeving en Heiloo Midden hebben beide verschillende zorgcentra en een particuliere zorginstelling. De Stationsomgeving kent ook woonvormen voor inwoners met verstandelijk gehandicapten. Mede hierdoor liggen ook in deze wijken het inkomsten- en opleidingsniveau lager dan in de rest van Heiloo. De wijk Blockhovelpark is het minst kwetsbaar. Mensen zijn hoogopgeleid en ook de inkomens zijn hoger dan gemiddeld.

**GEZINSSITUATIES IN DE GEMEENTE HEILOO**

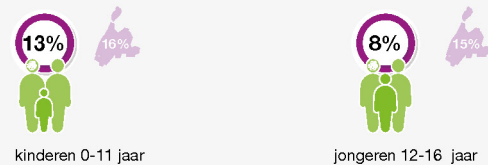
Gezinssamenstelling



Kinderen die een echtscheiding hebben meegemaakt

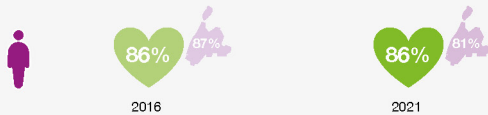


Psychosociale problemen bij (een van) de ouders

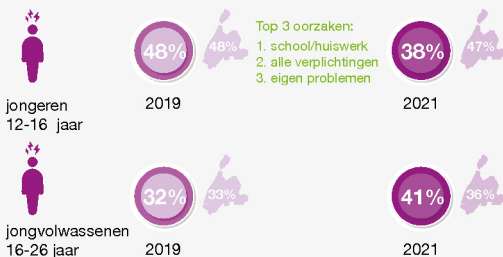


**(MENTALE) GEZONDHEID VAN JONGEREN**

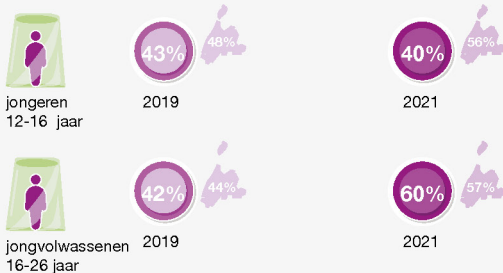
Ervaart de eigen gezondheid als (zeer) goed (12-16 jaar)



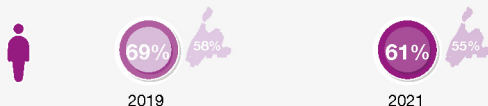
Heeft (zeer) vaak last van stress (12-16 jaar)



Voelt zich enigszins tot ernstig eenzaam



Heeft vertrouwen in de toekomst (16-26 jaar)



Kindermonitor 0 t/m 11 jaar, GGD Hollands Noorden, 2021  
 Corona Gezondheidsmonitor Jeugd: 2e en 4e klas, 12 t/m 15 jaar, GGD Hollands Noorden, 2021  
 Jongvolwassenenmonitor 2021, 16 t/m 25 jaar, GGD Hollands Noorden, 2021

**2.2 Kansrijk opgroeien**

**MENTALE EN FYSIEKE GEZONDHEID**

Over het algemeen gaat het goed met de jongeren in Heiloo. Toch zijn er wijken waar het aandeel kwetsbare gezinnen en jeugdigen hoger ligt dan in de rest van Heiloo, onder andere in Heiloo West. In de gemeente Heiloo is meer dan de helft van de ouders hoogopgeleid en 20% van de inwoners heeft een laag opleidingsniveau. Het komt vaker voor dat kinderen in Heiloo een ingrijpende gebeurtenis hebben meegemaakt. Was dat in 2016 afgerond nog 37%, in 2021 ligt dat percentage op 45%. Ook maken kinderen vaker ruzies en conflicten mee binnen het gezin. Dit gaat om een verdubbeling in 2021 (22%) ten opzichte van 2016 (11%). Daarentegen ligt het aantal echtscheidingen gemiddeld iets lager dan in de rest van Noord-Holland Noord. Toch blijft het goed om aandacht te hebben voor kinderen die een echtscheiding meemaken, gezien de impact van een echtscheiding op het psychisch welbevinden van kinderen.

Mede door de coronapandemie zien we dat jongeren ouder dan 16 jaar vaker worstelen met hun psychische gezondheid. Ze voelen zich vaker eenzaam. Meer jongeren hebben last van angsten en hebben minder vertrouwen in de toekomst. In 2019 ligt het eenzaamheidscijfer op 42,2% en in 2021 is dit percentage rondom eenzaamheid onder jongeren vanaf 16 jaar opgelopen naar 60,3%. Het vertrouwen in de toekomst is gedaald van 68,5% in 2019 naar 60,8% in 2021. In 2019 had 5,2% van de jongeren last van een angststoornis en in 2021 is dit percentage gestegen naar 10,2%. Ook jongvolwassenen (16-21 jaar) scoren op verschillende gebieden binnen de psychische gezondheid niet goed. In de leeftijd vanaf 16 jaar hebben meisjes, in vergelijking met jongens, vaker een matig tot hoog risico op psychische aandoeningen en hebben vaker last van stress.

Heiloo telt relatief weinig kinderen met overgewicht. Wel zien we dat vanaf 10-11 jaar het aantal kinderen met overgewicht toeneemt. De kinderen met overgewicht in Heiloo is relatief laag, maar het onderwerp verdient wel aandacht. In deze leeftijdsgroep heeft 1 op de 7 kinderen last van overgewicht. De kinderen in de basisschoolleeftijd eten vaker groente en fruit. In 2016 was dit 66,2% en in 2021 is dit 80,2%. Wel zien we dat voornamelijk het aantal jongvolwassenen dat lid is van een sportvereniging is afgenomen. In 2019 was 72,2% nog lid van een sportvereniging en in 2021 is dit percentage gedaald naar 59,2%. Het percentage van jongvolwassenen, die 1 x per week roken, is toegenomen van 10,5% in 2019 naar 22,2% in 2021.



### ALCOHOL- EN DRUGSGEBRUIK, CRIMINALITEIT EN SOCIALE MEDIA

Kinderen jonger dan 12 jaar zitten met hun beeldschermtijd onder de aanbevolen norm. Boven de 12 neemt de beeldschermtijd toe en ook het gebruik van sociale media. Deze groep zit boven de aanbevolen tijd op een beeldscherm, telefoon en sociale media. Jongvolwassenen besteden meer dan 3 uur per dag aan hun telefoon. Meisjes vertonen vaker problematisch gebruik van sociale media, bij jongens zien we vaker problematisch gedrag met gamen. De coronapandemie heeft voor de jongeren geen goed gedaan als het gaat om wenselijk gedrag. Jongeren gebruiken steeds vaker en meer alcohol, softdrugs en lachgas. Net als in de gemeenten Bergen, Castricum en Uitgeest ligt het alcoholgebruik onder jongeren in Heiloo boven het landelijk gemiddelde. We zien een toename van bingedrinken (heel veel alcohol drinken in een korte tijd). Dat zorgt voor een toename van overlast en discriminatie. Gelukkig keuren meer ouders het alcoholgebruik van kinderen onder 18 jaar af. Bij het gebruik van genotsmiddelen lijkt opleidingsniveau een rol te spelen. Jongeren op het vmbo gebruiken vaker alcohol en drugs en roken vaker dan jongeren op het havo of vwo.

### AANWEZIGE SOCIALE BASISINFRASTRUCTUUR

Heiloo heeft 10 basisscholen in de verschillende wijken. Op verschillende scholen wordt kunst en cultuur ingezet als talentontwikkeling.

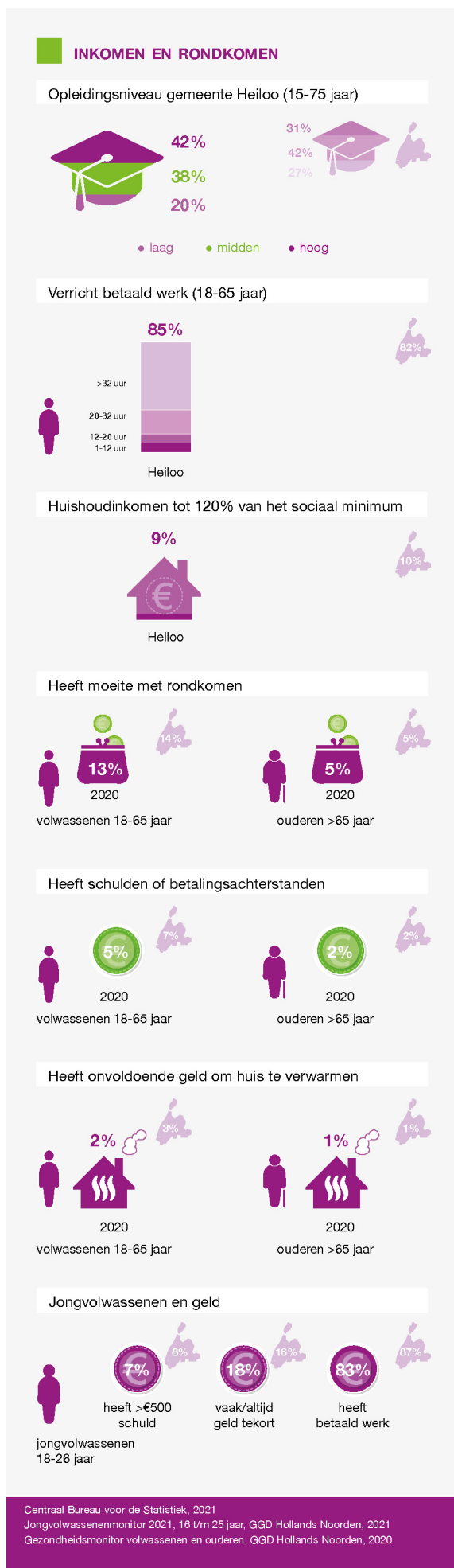
Er is tevens aandacht voor de overgang van de basisschool naar de middelbare school. De jongeren in de leeftijd 12-16 jaar zijn hebben op verschillende aandachtsgebieden hulp nodig. Dit wordt al gedaan door de jongerenwerkers.

Er is een Jeugdtheatergroep Theaterbende, een Muziek- en Dansschool en drie muziekverenigingen. Er is ook breed en divers sport- en beweegaanbod voor kinderen en jongeren in Heiloo. Buurtsportcoaches kunnen meedenken en ondersteunen waar nodig bij een sportvraag. De bibliotheek biedt verschillende vormen van educatie aan bij de kinderen thuis, op scholen en in de bibliotheek zelf. Door een renovatie en verbouwing van de Muziek- en Dansschool Heiloo groeit deze school school uit tot een centrum voor de podiumkunsten voor de meeste amateurverenigingen. Daarnaast wordt de Muziek- en Dansschool een educatief centrum voor lessen op het gebied van muziek en podiumkunst, zowel in het gebouw als op de 10 basisscholen.

Kindemonitor 0 t/m 11 jaar, GGD Hollands Noorden, 2021  
 Corona Gezondheidsmonitor Jeugd: 2e en 4e klas, 12 t/m 15 jaar, GGD Hollands Noorden, 2021  
 Jongvolwassenenmonitor 2021, 16 t/m 25 jaar, GGD Hollands Noorden, 2021



## 2.3 Bestaanszekerheid



Met een gemiddeld vermogen van afgerond € 197.000<sup>1</sup> kun je stellen dat Heiloo een welvarende gemeente is. Te meer omdat ook het gemiddeld inkomen hoger ligt dan het landelijk gemiddelde. Toch geeft 9% van de inwoners aan moeite te hebben met rondkomen. Dit is beduidend lager dan het landelijk beeld waaruit blijkt dat 1 op de 3 inwoners dit aangeeft. Dit speelt specifiek in de buurten: Vennewater, Willibrord, Akkerbuurt en de Die in Heiloo Oost. Er lijkt een relatie met het zorggebruik dat eveneens hoog is in deze buurten.

Vanuit het Sociaal Team horen we het signaal dat een deel van deze inwoners nog weinig gebruik maken van inkomensondersteunende voorzieningen of doorverwijzing naar professionele (schuldhulp)organisaties. Als collega's van het Sociaal Team inwoners spreken, dan wordt dit punt altijd meegenomen in het gesprek. Daarom is het belangrijk om bijvoorbeeld het Jeugdfonds Sport & Cultuur bij de verschillende minima goed onder de aandacht te brengen, zodat iedereen kan meedoen aan sport of culturele activiteiten.

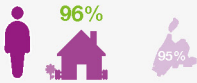
Naast toenemende energiearmoede is er als gevolg van de oorlog in Oekraïne ook schaarste op andere terreinen. Volgens het Nibud kunnen niet alleen minima niet meer rondkomen. Ook andere groepen zoals de lagere middeninkomens kunnen hun rekeningen niet meer betalen. Vanuit de meldingen bij vroegsignalering door de preventieconsulenten van het Sociaal Team heeft de gemeente eerder zicht op inwoners die achterstanden hebben bij de betalingen van hun vaste lasten. De preventieconsulenten zoeken contact met de inwoners na een melding en gaan met hen in gesprek of er eventueel ondersteuning nodig is. Bij het Sociaal Team komen signalen binnen van grote zorgen bij mensen die net boven de 120% van de bijstandsnorm leven. Zij hebben grote moeite met rondkomen. Ouders van kinderen in de leeftijd 0-11 jaar zijn vaak in staat om een eenmalige uitgave te doen van € 1000. In Heiloo ligt dit percentage op 87,6% en in Noord-Holland Noord ligt dit op 78,1%.

Bij de groep jongvolwassenen zien we dat steeds meer jongvolwassenen een schuld hebben van meer dan € 500. In 2019 was dit percentage 7,3% en in 2021 ligt dit percentage op 7,1%. We zien dat veel jongvolwassenen nog niet financieel zelfredzaam zijn, terwijl ze volgens de wet wel financieel zelfstandig zijn. Vanaf deze leeftijd nemen schulden toe waarbij we zien dat financiële problemen het welzijn van deze groep belemmeren. Vooral jongvolwassenen zonder vangnet zijn extra kwetsbaar.

<sup>1</sup> CBS-cijfers 2019, gemiddeld vermogen betreft het saldo van bezittingen en schulden van particuliere huishoudens.

**LEEFBAARHEID**

(Zeer) tevreden met de eigen woning



volwassenen 18-65 jaar

(Zeer) tevreden met de woonomgeving



volwassenen 18-65 jaar

Top 3 meest tevreden over in woonomgeving

volwassenen 18-65 jaar

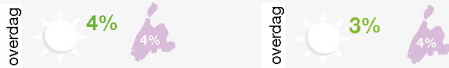
1. Fiets- en wandelmogelijkheden
2. Gebruiksgroen
3. Kijkgroen

ouderen >65 jaar

1. Kijkgroen
2. Fiets- en wandelmogelijkheden
3. Sportvoorziening

**VEILIGHEID**

Voelt zich wel eens onveilig in de eigen buurt



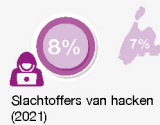
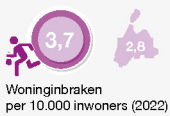
volwassenen 18-65 jaar



ouderen >65 jaar

Diefstal en criminaliteit

Aantal gepleegde misdrijven



**TAALVAARDIGHEID**

12 procent van de Nederlanders is laaggeletterd. Naar schatting is net als in Castricum, Bergen en Uitgeest 10% van de inwoners van Heiloo tussen 16 en 65 jaar (beroepsbevolking) laaggeletterd. Omgerekend naar absolute aantallen gaat het dan ongeveer om 6000 inwoners in Bergen, Uitgeest, Castricum en Heiloo samen. Laaggeletterden zijn o.a. minder zelfredzaam, minder sociaal actief en vaker ziek dan geletterden. De digitale vaardigheden bij ouderen en laatgeletterden vraagt de nodige aandacht. Er zijn verschillende preventieve ondersteuningsmogelijkheden, zoals het volgen van een cursus bij de bibliotheek.

In Heiloo West wonen de meeste mensen met een niet-westerse achtergrond. Ook telt deze buurt het hoogste aantal lage inkomens. Gevolg is dat ook het aantal laaggeletterden in deze wijk hoger ligt dan in de rest van Heiloo. Dat is ook het geval in de wijk Stationsomgeving, waar net als in Heiloo West de mensen een laag inkomen hebben, veelal in een huurhuis wonen en het opleidingsniveau lager ligt dan in de rest van Heiloo.

In Heiloo heeft 13,1% een migratieachtergrond, waarvan 5% een niet-westerse migratieachtergrond (cijfers CBS 2020). Dit percentage zal naar schatting vanaf 2022 oplopen door instroom van Oekraïners, statushouders en asielzoekers.

**WOONOMGEVING EN SOCIALE VEILIGHEID**

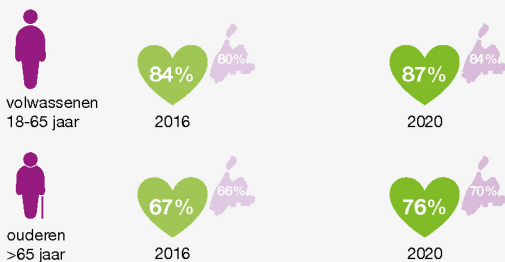
84% van de volwassen inwoners in Heiloo is tevreden over de woonomgeving. Inwoners zijn vooral tevreden over de wandel- en fietsmogelijkheden en het groene karakter van Heiloo.

Bij de 2e-, 3de- en 4e klassers van het middelbaar onderwijs ligt het gemiddelde discriminatiecijfer van Heiloo hoger dan het gemiddelde van Nederland. In Nederland ligt het gemiddelde in 2019 8,6%. In Heiloo is dit 8,8%.

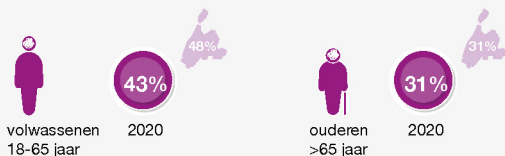
Onder de volwassenen (18-65 jaar) voelde 8,7% van de mensen zich in 2016 wel eens gediscrimineerd. In 2020 is dit percentage gestegen naar 12,2%. Jongvolwassenen geven aan in Heiloo te willen blijven wonen. Het tekort aan huurwoningen maakt dat lastig en veel van de koopwoningen zijn te duur voor starters. Om een vitale en gezonde gemeente te blijven is het belangrijk dat jongeren zich in Heiloo kunnen (blijven) vestigen en een gezin kunnen stichten. Zij zullen ook de groep zijn op wie in de toekomst een steeds groter beroep gedaan zal worden als het gaat om mantelzorgtaken.

**GEZONDHEID VOLWASSENEN EN OUDEREN**

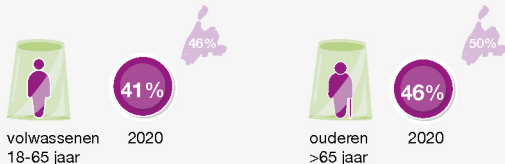
Ervaart de eigen gezondheid als (zeer) goed



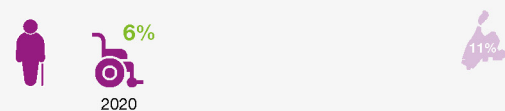
Loopt risico op angststoornis of depressie



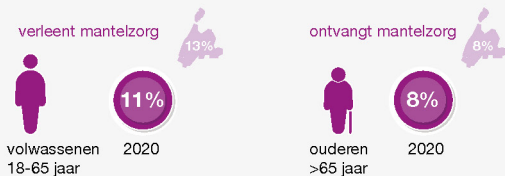
Voelt zich matig tot ernstig eenzaam



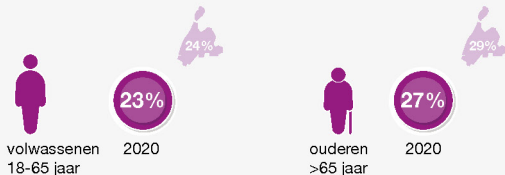
Ouderen die gebruikmaken van Wmo-voorziening



Mantelzorg



Volwassenen en ouderen die vrijwilligerswerk doen



Gezondheidsmonitor volwassenen en ouderen, GGD Hollands Noorden, 2020

**2.4 Vitaliteitsbevordering**

**MENTALE EN FYSIEKE GEZONDHEID**

In de meeste opzichten is Heiloo een gezonde en weerbare gemeente. Ruim een kwart van de inwoners is 65-plus. Ouderen ervaren vaker gezondheids- en mobiliteitsklachten en kunnen niet altijd in hun eigen huis blijven wonen zonder ondersteuning of aanpassingen. Dat geldt ook voor de groep inwoners met een chronische ziekte of een beperking. Slechts 17% van het woningaanbod in Heiloo betreft huurwoningen. De vraag naar (goedkope) huurwoningen is groot en niet alleen onder de ouderen. Het geldt ook voor jongeren, mensen met een migratieachtergrond, mensen met een chronische ziekte of een beperking en mensen die doorstromen vanuit een (zorg) instelling, een beschermd woonlocatie of vanuit een intramurale instelling. Daarnaast kent Heiloo geen woningen meer met een seniorenlabel. Dit maakt het voor ouderen moeilijk om door te stromen naar een passende woning, dicht bij de gewenste ondersteuning en nodige voorzieningen. De gemeente heeft de wettelijke taak om aanpassingen aan woningen, zoals bijvoorbeeld een traplift, te bekostigen. Doordat het aantal ouderen in Heiloo de komende 15 tot 20 jaar nog verder groeit en het aantal passende woningen achterblijft, zal ook het aantal woningaanpassingen blijven stijgen.

In de wijk Stationsomgeving staat zorgcentrum Overkerck en er zijn diverse appartementen Hoog en Laag. Er is een complex aan de Zeeweg, waar inwoners ouder zijn dan 45 jaar en gelijkvloers wonen. De inwoners in deze wijk hebben een hulpvraag op verschillende levensgebieden, zoals het veilig verplaatsen in en om de woning, een schoon en leefbaar huis en een veilige woning. Het WMO-gebruik in dit gebied is van alle wijken binnen Heiloo het hoogst. Dit gebruik zal in de komende 4 jaar met 18% toenemen.

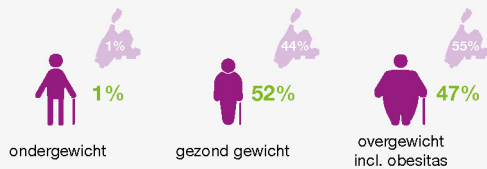
In de wijk Ypestein staat op het Willibrordusterrein de GGZ-instelling van GGZ Noord-Holland Noord. Dat heeft invloed op de kwetsbaarheidscijfers. De wijk steekt op het gebied van psychische problematiek uit boven andere wijken in Heiloo. De GGZ NHN heeft ook in de verschillende andere wijken cliënten wonen met verschillende hulpvragen op gebied van geestelijke gezondheidszorg. Zij wonen veelal zelfstandig en ontvangen ondersteuning op maat vanuit de GGZ of andere instanties. Inwoners met een psychische beperking hebben over het algemeen een slechtere gezondheid, voelen zich eenzamer dan gemiddeld, hebben vaker last van depressie en angsten, bewegen minder en hebben een hoger gebruik van verschillende verslavende middelen. Dit kunnen we ook zien aan de hand van de gegevens van de gezondheidsmonitor 2020. Hierin kan

**LEEFSTIJL VOLWASSENEN EN OUDEREN**

Gewicht volwassenen (18-65 jaar)



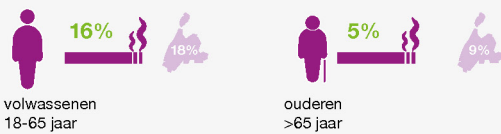
Gewicht ouderen (>65 jaar)



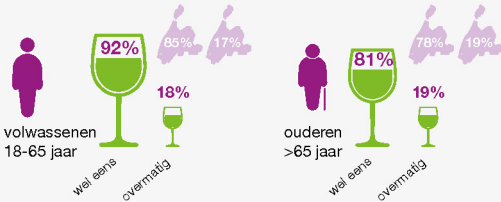
Voldoen aan beweegrichtlijn



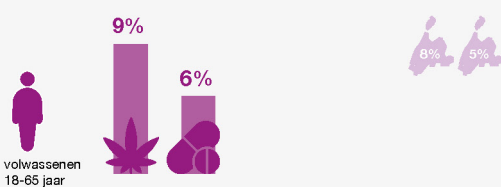
Rokers (18-65 jaar)



Alcoholgebruik (18-65 jaar)



Afgelopen jaar softdrugs en harddrugs gebruikt (18-65 jaar)



je zien dat de buurt Willibrord op verschillende leefgebieden minder goed scoort.

De kennis van en aandacht voor eenzaamheid is, zeker sinds de coronamaatregelen hun intrede deden, toegenomen. De meest recente cijfers over gevoelens van eenzaamheid dateren helaas van 2020, dus het effect van de coronamaatregelen is nog niet gemeten. Desalniettemin is er in 2020, ten opzichte van 2016, een stijging te zien in de gevoelens van eenzaamheid. Waar in 2016 nog 36% van de inwoners zich eenzaam voelde, is dit in 2020 opgelopen tot 41,5%. Dit is nog steeds onder het Nederlands gemiddelde (46% in 2020). In Heiloo West zien we dat eenzaamheid vaker speelt dan in andere wijken.

**VRIJWILLIGERS EN MANTELZORGERS**

Vrijwilligers worden gestimuleerd, geworven, ondersteund en begeleid. Dat zal voor de toekomst een belangrijk aandachtspunt blijven. In Heiloo doet meer dan een kwart (28%) van de 65-plussers aan vrijwilligerswerk, volgens de cijfers uit 2020. Dit ligt hoger dan het landelijk gemiddelde (27%). Ook in de leeftijd 18-65 jaar doet meer dan 24% aan vrijwilligerswerk. Dit ligt gelijk aan het landelijk gemiddelde. We horen veel dat inwoners kortdurende vrijwilligerstaken willen doen, in plaats van langdurig vrijwilligerswerk. Daarbij is ook inclusiviteit bij het werven van vrijwilligers belangrijk. De noodzaak van diversiteit onder vrijwilligers wordt door veel partijen gezien.

Ouderen blijven langer thuis wonen en ook steeds meer groepen die voorheen intramuraal woonden, wonen zelfstandig, vaak met ondersteuning in de wijken van Heiloo. Met de trend van langer thuiswonen neemt de zorglast van naasten, netwerk en de sociale basis ook toe. Daarbij legt ook het tekort aan personeel in de gezondheidszorg een steeds grotere druk op mantelzorgers. Vanuit het netwerk worden deze signalen gezien. In totaal wonen er nu 620 mensen met dementie in Heiloo. Volgens een factsheet van Alzheimer Nederland is de verwachting dat dit aantal de komende 30 jaar ruim verdubbelt naar 1.300. Dat zorgt er tegelijkertijd voor dat een grote groep inwoners van Heiloo in de toekomst mantelzorger wordt.

Mensen met dementie willen graag zo lang mogelijk thuis blijven wonen en mee blijven doen in de maatschappij. Dat geldt ook voor de groep inwoners met een chronische ziekte of een beperking. Hiervoor is het essentieel dat hun omgeving hen erkent en aanvaardt zonder vooroordelen en taboes. Ook mantelzorgers, partners, familie en vrienden van de mensen met dementie, een chronische ziekte of een beperking moeten erkenning vinden voor hun positie en ondersteuning krijgen bij hun taak. Hier ligt een belangrijke taak voor gemeente.

## ■ ACTIEVE LEEFSTIJL EN ALCOHOLGEBRUIK

Voorzieningen en activiteiten op gebied van sport en bewegen zijn belangrijk om een actieve en gezonde leefstijl onder inwoners te stimuleren. Daarbij is aandacht nodig voor inwoners voor wie een actieve en gezonde leefstijl niet vanzelfsprekend is, moeite hebben daar zelf in te investeren of daarin belemmeringen ervaren. Denk aan mensen met een migratieachtergrond, GGZ-problematiek, verstandelijke beperking of laaggeletterden. Het stimuleren van bewegen, gezondheid en een actieve leefstijl heeft een positieve invloed op het welbevinden en het verhoogt de (mentale) weerbaarheid. Het is voor deze mensen juist zo belangrijk om mee te kunnen doen in de samenleving. Daarbij is voor onder ander inwoners met een beperking, toegankelijkheid en bereikbaarheid van voorzieningen en activiteiten een belangrijk aandachtspunt.

Over het algemeen bewegen de inwoners in Heiloo voldoende. 58% van de inwoners sport wekelijks, waar landelijk 49% van de inwoners wekelijks sport. In de leeftijd 18-65 jaar (2020) is 41,9% lid van een sportvereniging en in de leeftijd 65-plus is dit 31,7%. In 2016 waren de percentages hoger als het gaat om het sporten van de volwassenen. We zien een afname van de mensen die lid zijn van een sportvereniging.

Het alcoholgebruik onder de volwassenen ligt in Heiloo wel erg hoog (86%) en ruim boven het gemiddelde van Nederland (78%). In een wijk als Blockhovemark, waar de minst kwetsbare inwoners van Heiloo wonen is het alcoholgebruik het hoogst met 91%.

## ■ SOCIALE BASIS: DE AL AANWEZIGE INFRASTRUCTUUR

Naast sport is er binnen de gemeente voldoende aandacht voor kunst en cultuur. Er is een divers aanbod voor jong en oud. Cultuur kan nog gericht ingezet worden om de sociale doelen op gebied van meedoen, inclusie en zelf- en samenredzaamheid te behalen. Denk hierbij aan het bereiken van nieuwkomers, jongeren en ouderen met een sociale problematiek. Maar ook GGZ-patiënten, die een groter risico op uitsluiting hebben.

Door de renovatie en verbouwing van de Muziek- en Dansschool van Heiloo, wordt dit ook een ontmoetingsplek voor jong en oud, waar allerlei maatschappelijke activiteiten worden georganiseerd.

Heiloo kent 7 huisartsenpraktijken. Inwoners van Heiloo maken ook gebruik van de huisartsenpraktijk van Limmen. Binnen de gemeente zijn er diverse woonvormen voor inwoners met diverse zorgvragen, zoals; Overkerck en de Loet van Viva zorggroep, De Stolp van Esdégé Reigersdaal, Woonvorm van het SIG, Zorgvilla Craenenbroeck en de GGZ op het Willibrordus-terrein. Bij de bibliotheek en Stichting Trefpunt kunnen inwoners terecht met diverse vragen, zoals het uitlenen van boeken en een cursus digitale overheid tot het vinden van een fietsmaatje of ondersteuning bij het doen van de boodschappen.

### 3. Accenten 2023-2024 Voortkomend uit Gebiedstafels

De hoofdconclusie van de analyse in hoofdstuk 2 is dat het met veel inwoners heel goed gaat, maar er ook aandachtspunten zijn. Het is nodig om binnen de drie focuspunten, kansrijk opgroeien, bestaanszekerheid en vitaliteitsbevordering, voor het de tweede helft van 2023 en voor 2024 accenten aan te brengen om de inspanningen van alle bij de sociale basis betrokken partners te richten. Op deze manier maken we samen meer impact voor de inwoners van Heiloo. Daar waar mogelijk houden we problemen zo klein mogelijk en benutten we de veerkracht van inwoners, maatschappelijk partners en ondernemers. Zo voorkomen we dat inwoners van de gemeente Heiloo zware of intensieve individuele ondersteuning of zorg nodig hebben en ondersteunen we inwoners die deze hulp of zorg al ontvangen in het meedoen in Heiloo.

De accenten binnen de focuspunten zijn gekozen op basis van de analyse in hoofdstuk 2 en de twee gebiedstafels. Hierbij is onder een breed aantal betrokken partners opgehaald welke accenten zij zien voor de komende anderhalf jaar.<sup>2</sup>

#### 3.1 Accenten binnen kansrijk opgroeien

##### ■ KANSRIJKE START

**Doelgroep:** -9 maanden tot 2 jaar en hun ouders.

**Onderbouwing:** Een vitale samenleving begint bij investeren in de gezondheid en veerkracht van kinderen. De eerste 1000 levensdagen zijn cruciaal voor een goede start, van preconceptie tot 2 jaar. De gezondheid voor, tijdens en na de geboorte blijkt een belangrijke voorspeller van zowel fysieke als mentale problemen op latere leeftijd. Belangrijk binnen deze landelijke aanpak is de aandacht voor voorlichting en ondersteuning van ouders bij opvoedvraagstukken, specifiek voor kinderen die geboren worden in een kwetsbare situatie. Daartoe behoort ook de groeiende groep nieuwkomers, waarvan de kinderen binnen twee culturen opgroeien. Vanuit de gedachte “je hebt een dorp nodig om een kind op te voeden” vraagt dit naast de ouders een inspanning en samenwerking van een groot aantal partijen die betrokken zijn in de eerste levensfase van kinderen. Door het preventieve karakter heeft deze aanpak de meeste kans van slagen binnen de hele gemeente Heiloo in samenwerking met de gemeenten Bergen, Uitgeest en Castricum.

##### ■ PSYCHISCH EN LICHAAMELIJK WELBEVINDEN VAN JONGEREN

**Doelgroep:** Jongeren 12-23 jaar.

**Onderbouwing:** De cijfers, ouders en scholen geven aan dat de jongeren het moeilijk hebben. Stress, problematische echtscheidingen, eenzaamheid, psychische klachten en middelengebruik, waar een steeds grotere groep jongeren in steeds ernstigere mate mee te maken hebben, zorgen voor een achterstand in hun weg naar volwassenheid. Inzetten op weerbaarheid van jongeren en ondersteuning van ouders bij opvoedingsvragen, het stimuleren van sociale activiteiten als kunst en cultuur, sport en bewegen en voorlichting over de gevaren van middelengebruik en toename van agressie zijn belangrijke aandachtspunten in de samenwerking van scholen, jongerenwerk en andere partners binnen de sociale basis. Aansluiting bij de leefwereld van jongeren zelf is daarbij belangrijk. Daarbij wordt bijzondere aandacht gevraagd voor het begeleiden van de overgang van kinderen van de basisschool naar het voortgezet onderwijs.

<sup>2</sup> Bij de beschrijving van de accenten worden voorbeelden genoemd van ondersteuning of activiteiten binnen de sociale basis die mogelijke bijdragen aan de opgave op het genoemde accent. Deze voorbeelden zijn niet uitputtend, niet leidend of bindend. Ze zijn bedoeld om te helpen bij het concreter beeld van de sociale basis.

## 3.2 Accenten binnen bestaanszekerheid

### ■ HET BEVORDEREN VAN ZELFREDZAAMHEID EN INCLUSIE

**Doelgroep:** Nieuwkomers.

**Onderbouwing:** Het aantal nieuwkomers in Heiloo groeit de komende jaren. Vanuit het netwerk komen er verschillende zorgen over de zelfredzaamheid van met name statushoudergezinnen. Verschillende organisaties geven aan dat dit een moeilijk te bereiken doelgroep is, waardoor het lijkt dat zij minder goed integreren. Er ligt een opgave om samen met de organisaties (formeel en informeel) te kijken hoe deze groep ondersteund kan worden vanuit de sociale basis. Het dan om het krijgen of behouden van de eigen regie, zelfredzaamheid en meedoen in het dorp. Een voorbeeld hiervan zijn de buurtsportcoach en de jongerenwerkers. De buurtsportcoach heeft een ondersteunende rol bij sport- en beweegactiviteiten en het jongerenwerk in Heiloo ondersteunt jongeren en biedt passende activiteiten aan. Zij hebben beide extra aandacht voor de jongere nieuwkomers en hun ouders.

Voor meedoen en het zelfstandig functioneren van nieuwkomers is beheersen van de taal een belangrijke randvoorwaarde. Informele ontmoeting, collectieve taallessen, toegankelijkheid van activiteiten, vrijwillige taalmaatjes en taalcafés zijn goede voorbeelden binnen de sociale basis die meedoen en zelfredzaamheid van nieuwkomers bevorderen. Hierin is de onderlinge samenwerking met verschillende organisaties een belangrijk aandachtspunt.

### ■ STIMULEREN VAN ZELFREDZAAMHEID

**Doelgroep:** Jongvolwassenen van 18/20 jaar en gezinnen met een minimum inkomen of uitkering en gezinnen die kampen met geldproblemen.

**Onderbouwing:** Uit de analyse en tijdens de gebiedstafels blijkt dat het aantal inwoners dat moeite heeft met rondkomen groeit. Door het taboe op armoede en geldproblemen is er sprake van schaamte. De kans dat mensen zich isoleren of terugtrekken uit het maatschappelijk leven neemt toe. Binnen de sociale basis werken we aan het doorbreken van het taboe en de schaamte en het vroegtijdig durven vragen van hulp. Dit doen we om te voorkomen dat mensen met schulden afhankelijk worden van anderen en van regelingen van de overheid. Dit gaat gepaard met verlies van de eigen regie. We zetten in op samenwerking in het vroegtijdig signaleren van financiële problemen, het geven van voorlichting en de aanwezigheid van laagdrempelige ondersteuning in de vorm van groepsactiviteiten om regie op administratie of financiën te krijgen. Ook zetten we in op lotgenotencontact en het inzetten van ervaringsdeskundigheid. Dit zijn voorbeelden van waar de sociale basis op ingezet kan worden om te voorkomen dat steeds meer inwoners afhankelijk worden van individuele regelingen en ondersteuning.

Met de brede activiteiten in de sociale basis, gericht op jeugd en kinderen, zorgen we ervoor dat kinderen uit gezinnen waar armoede speelt kunnen (blijven) meedoen en niet worden belemmerd in hun ontwikkeling. Dit vraagt samenwerking van iedereen binnen de sociale basis. Ook het stimuleren en ondersteunen van de zelfredzaamheid van jongvolwassenen vraagt extra aandacht. Vanaf 18 jaar ben je volgens de wet volwassen. Er wordt verwacht dat je verantwoordelijkheid neemt voor het regelen van een aantal zaken, zoals zorgverzekering, smartphone abonnement en het regelen van huisvesting. We zien dat een steeds grotere groep jongeren daar nog niet toe in staat is. Schulden zorgen voor stress, psychische problemen en staan volwassen worden in de weg (zie ook accent bij kansrijk opgroeien). Binnen de sociale basis zorgen we samen met scholen, maatschappelijk partners, het jongerenwerk, het jongerenloket en ervaringsdeskundigen voor informatie, advies en collectieve ondersteuning.

## 3.3 Accenten binnen vitaliteitsbevordering

### ■ ONDERSTEUNEN VAN HET LANGER ZELFSTANDIG WONEN EN MEEDOEN VAN KWETSBARE INWONERS

**Doelgroep:** Ouderen, mensen met een beperking, chronisch zieken en mensen met een psychosociale beperking.

**Onderbouwing:** De groep kwetsbare inwoners die langer zelfstandig in het dorp woont, neemt de komende jaren toe. De toename van de vergrijzing in Heiloo draagt daaraan bij. Juist voor hen zijn de activiteiten en ondersteuning

binnen de sociale basis belangrijk. Daarbij liggen er uitdagingen in het versterken van de sociale cohesie, het bevorderen van inclusie, het voorkomen van eenzaamheid en het ondersteunen van de zelfredzaamheid. Binnen de sociale basis bouwen we netwerken of we activeren en verstevigen bestaande netwerken van familie, kennissen, mantelzorgers en vrijwilligers rondom deze inwoners. Belangrijk aandachtspunt hierbij is dat inwoners niet makkelijk om hulp vragen of hulp accepteren. Juist daarom is een sterk netwerk van vertrouwde gezichten belangrijk. Voor de groeiende groep kwetsbare inwoners is het werven en ondersteunen van vrijwilligers voor informele hulp en steun een belangrijke opgave. Belangrijk is om er voor te zorgen dat de groeiende groep mantelzorgers niet overbelast of overvraagd raakt. Zij kunnen binnen de sociale basis ondersteund worden door bijvoorbeeld: Alzheimercafés, lotgenotencontact en informele respijtzorg. Tot slot zijn het waarderen van vrijwilligers en mantelzorgers, onderling contact en een korte signaleringslijnen met de huisarts en het Sociaal Team belangrijke aandachtspunten.

### 3.4 Sturing op de accenten

Met de accenten beschreven in dit hoofdstuk geven we richting aan wat we de komende anderhalf jaar belangrijk vinden in het verstevigen van de sociale basis. Het gebiedsplan vormt dan ook de basis voor:

1. De samenwerkingen binnen de sociale basis in de gemeente Heiloo.
2. Het versterken van de samenwerking van de sociale basis met het Sociaal Team, de huisartsen, wijkverpleegkundigen, scholen, thuiszorg en de professionals van zorgaanbieders die inwoners met een zorgvraag begeleiden. (bijvoorbeeld woon- en ambulante begeleiders).
3. De genoemde accenten zijn leidend in het maken van afspraken met de maatschappelijke partners die binnen de sociale basis een belangrijke bijdrage leveren voor inwoners. Zij doen dit op plekken waar de sociale basis niet vanzelf tot stand komt. Afspraken zullen voor 2023 gemaakt worden binnen de bestaande subsidieafspraken, waarbij op inhoud gekeken wordt waar al aanpassingen gemaakt kunnen worden. Voor 2024 vormt het gebiedsplan het basisdocument waarop maatschappelijke partners hun subsidieaanvraag baseren. Het is belangrijk dat de aanvraag bijdraagt aan de focuspunten en de daarbinnen genoemde accenten. Ook moet de aanvraag aansluiten bij de opgave voor de gemeente Heiloo.
4. De bestuurlijke samenwerking met gemeenschappelijke regelingen die taken uitvoeren voor de inwoners van Heiloo, met onder ander de Gemeentelijke Gezondheidsdienst Hollands Noorden (GGD HN) en Zaffier.



## Bijlage: toelichting op het gebiedsplan

### 1. Strategische koers: Iedereen doet mee

In het integraal beleidskader **Sociaal Domein: “Iedereen doet mee” 2023-2026** is de strategische koers voor de komende vier jaar op hoofdlijnen vastgelegd. Met deze koers werken we aan een nieuw wenkend perspectief dat er in de kern om gaat dat we inwoners eerder ondersteunen in het behouden van hun eigen regie en problemen zo klein mogelijk houden. Dit bevordert zelfredzaamheid, voorkomt persoonlijk leed, gaat escalatie tegen en drukt zorgkosten.

We werken aan dit perspectief door:

1. De vraag en de specifieke situatie en leefwereld van de inwoner centraal te stellen;
2. Ons zo eenvoudig mogelijk te organiseren: zichtbaar, nabij, begrijpelijk en laagdrempelig;
3. In te zetten op preventie, hoe eerder inwoners geholpen worden hoe beter;
4. Duidelijke keuzes te maken, passend bij de vraag van de inwoner en de opgave in de gemeente Heiloo.

Voor de komende jaren zien we twee hoofdpogingen: het verstevigen van de sociale basis en het leveren van de juiste steun en passende ondersteuning.

Bovenstaande is verwoord in een missie die door zowel Bergen, Uitgeest, Castricum en Heiloo als één gezamenlijke kernboodschap wordt uitgedragen.

#### *Iedereen in de gemeente Heiloo hoort erbij!*

*Daarom is het belangrijk dat je mee kunt doen in je eigen omgeving, dat je iets kunt doen voor een ander en dat je hulp en ondersteuning krijgt als dat nodig is. Meestal kun je dat zelf of met hulp van vrienden, familie of vrijwilligers. Als dat niet (meer) lukt, dan is de gemeente er voor je om met je mee te denken of je de weg te wijzen.*

Voorliggend gebiedsplan geeft concrete handvatten voor de inzet op de hoofdpoging en het verstevigen van de sociale basis.

### 2. De sociale basisinfrastructuur

#### 2.1 Voor alle inwoners

De sociale basis is het brede en laagdrempelige aanbod van activiteiten en ondersteuning in het dorp of buurt om zelfredzaam te zijn, talenten te ontwikkelen en mee te doen in de samenleving. Dat aanbod wordt georganiseerd op initiatief van inwoners zelf, professionele organisaties, vrijwilligersorganisaties of door de gemeente. Inwoners van Heiloo spelen zelf een belangrijke rol in het omzien naar elkaar, als buurman, gezinslid, opa/oma of vriend/kennis. Dit vangnet wordt, daar waar dit niet vanzelf gaat, door professionele- en/of vrijwilligersorganisaties of door de gemeente versterkt of gestimuleerd met activiteiten en ondersteuning die vrij toegankelijk zijn voor alle inwoners. Goed bereikbare, nabije en toegankelijke sociale accommodaties zijn belangrijk in het bereiken van inwoners met het activiteiten- en ondersteuningsaanbod. Inwoners kunnen daar terecht voor informatie, advies en voorlichting over onder meer participatie, ontmoetingsactiviteiten, financiën, taal en bewegen. Daarnaast gaat het ook om activiteiten en ondersteuning die minder locatie

#### ■ SOCIALE BASIS

Het brede aanbod aan laagdrempelige activiteiten en ondersteuning in de eigen wijk of het eigen dorp, door en voor inwoners, dat mensen verbindt en hen helpt om zelfredzaam te zijn en mee te doen in de samenleving.

gebonden zijn of fysiek in het dorp aanwezig. Denk aan het bevorderen en ondersteunen van vrijwillige inzet, steun aan mantelzorgers en vergroten van participatie van kwetsbare inwoners. Door te stimuleren om initiatieven en activiteiten te ontplooiën, ontstaat er een divers, samenhangend en gespreid aanbod. Waar nodig krijgen inwoners hulp bij het organiseren van deze activiteiten.

## 2.2 Hoe gaan we dat doen?

We merken dat van de mensen die moeite hebben om op eigen kracht mee te doen in de samenleving nog niet iedereen bereikt wordt met de activiteiten en ondersteuning die binnen de sociale basis beschikbaar is. Doordat steeds meer inwoners met een zwaardere zorg- en/of hulpvraag thuis blijven wonen wordt meer gevraagd van het netwerk van deze mensen. Het is belangrijk dat ook deze inwoners en hun netwerk ondersteund worden met passend aanbod van activiteiten en ondersteuning binnen de sociale basis. Met lokale pilots leren we vanuit de praktijk welke stappen nodig zijn om de sociale basisinfrastructuur te versterken. We verstevigen de sociale basis door netwerken van bewoners te versterken en de herkenbaarheid en zichtbaarheid van het activiteiten- en ondersteuningsaanbod te vergroten. Zo kunnen meer inwoners met een hulp en/of zorgvraag ondersteuning en hulp vinden binnen hun eigen netwerk en de weg naar de activiteiten en ondersteuning in hun nabije omgeving beter vinden. Voor inwoners die een hulp- of zorgvraag bij de huisarts, het Sociaal Team of een andere (zorg) professional stellen is het belangrijk dat deze professional inzicht heeft in het netwerk van de hulpvrager en bekend is met het activiteiten- en ondersteuningsaanbod binnen de sociale basis. Op deze manier kunnen ook zij inwoners, en hun netwerk, die gebaat zijn bij de activiteiten en ondersteuning binnen de sociale basis, goed doorverwijzen.

### ■ JUISTE HULP EN PASSENDE ONDERSTEUNING

Ondersteuning en hulp vanuit de wettelijke taken op de Jeugdhulp en WMO. Bij voorkeur integraal en in samenwerking met werkorganisatie Zaffier die per 1 januari 2023 verantwoordelijk is voor de uitvoering van de Participatiewet, de Wet op de Schuldhulpverlening en de Wet Inburgering.

### ■ REGIE OP HET AANBOD

We koesteren en behouden de netwerken, activiteiten en ondersteuning die nu al een belangrijke bijdrage leveren aan een stevige sociale basis. We verstevigen we de sociale basis door regie te voeren op het aanbod. Daarbij zorgen we voor activiteiten en ondersteuning die aansluiten bij de vraag en behoefte van (groepen) inwoners, waarbij het versterken van netwerken van inwoners en in buurten een belangrijk aandachtspunt is. Daarbij is speciale aandacht voor activiteiten en ondersteuning binnen de sociale basis die vervangend of aanvullend zijn op geïndiceerde zorg en maatwerkvoorzieningen. Inwoners met een zwaardere hulp en/of zorgvraag kunnen dan ook passende ondersteuning vinden binnen de sociale basis.

We werken aan een sterke sociale basis en zelfredzame mensen. Het sterker maken van initiatieven, voorzieningen en netwerken in een buurt, wijk of dorp waar inwoners eenvoudig naartoe kunnen, staat voorop. Een omgeving waar zorg- en ondersteuningsvragen van mensen op tijd worden gezien en opgelost, mensen contact met elkaar hebben en er toegang is tot laagdrempelige ondersteuning.

Het gebiedsplan is een eerste aanzet om vanuit de gemeente zicht te hebben op wat er waar nodig is en wat daar voor nodig is in de sociale basisinfrastructuur. Het aankomende jaar zal het Sociaal Team inzetten op het vergroten van haar zichtbaarheid voor inwoners en partners binnen de sociale basis. Ze zal inzetten op preventie en actief doorverwijzen naar de sociale basis waar mogelijk. Na een jaar zou scherper moeten zijn wat er nog nodig is voor het stevige fundament. Deze informatie kan dan meegenomen worden in het schrijven van een nieuw gebiedsplan.

### 3. Gebiedsgerichte uitvoering

#### 3.1 Gebiedsplan Sociale Basis

Het Sociaal Team werkt als één team nabij en bereikbaar op acht locaties voor Bergen, Uitgeest, Castricum en Heiloo samen. Daarmee is de toegang tot passende hulp en ondersteuning voor inwoners van alle vier de gemeenten hetzelfde. De activiteiten en ondersteuning, op welke wijze daar uitvoering wordt gegeven, waar en door wie verschilt per gemeente en daarbinnen per dorpskern of wijk. Het gebiedsplan geeft een zo objectief mogelijk beeld van de demografische opbouw, potentiële kwetsbaarheid en veerkracht van een gemeente op basis waarvan een gedeeld beeld van de opgave voor de sociale basis ontstaat.

In het integraal beleidskader **Sociaal Domein: “Iedereen doet mee” 2023-2026**, zijn de inhoudelijke thema's benoemd die de colleges en raden van de gemeenten Bergen, Uitgeest, Castricum en Heiloo belangrijk vinden in de uitwerking van de gebiedsplannen. Het betreft: Eenzaamheid, Gezondheid, Werk en Inkomen, Kunst & Cultuur, Sport & Bewegen, Wonen & Zorg, Opgroeien & Ontwikkelen in een kansrijke omgeving en Veiligheid.

Het gebiedsplan vormt een beeld van de gemeente en geeft een beeld van wat er al goed gaat op deze thema's en op welke van deze thema's, waar, voor wie en in welke mate (extra) inzet nodig is. Daarbij is er aandacht voor ontwikkelingen die spelen en geeft het een beeld van het netwerk van het Sociaal Team. Het gebiedsplan biedt overzicht en geeft de mogelijkheid om de samenwerking met netwerkpartners beter op elkaar af te stemmen.

De gebiedsplannen geven richting aan onze prioriteiten bij het aanpakken van de gezondheids-, financiële- en/of onderwijsproblemen van de inwoners van Heiloo. Op basis van de in het gebiedsplan benoemde prioriteiten maken we afspraken met professionele hulpverleners, veelal werkzaam bij onze maatschappelijke partners. Ook is vanaf 2024 is het gebiedsplan het basisdocument bij (tussentijdse) gesprekken met partners. Daarbij vinden we samenhang van het diverse aanbod dat bijdraagt aan de opgave en daarmee de samenwerking tussen partners en het Sociaal Team belangrijk. Om die samenhang en samenwerking te stimuleren voeren we samen, gemeente, maatschappelijke partners, gemeenteraadsleden en adviesraden het gesprek over de opgave en de focus die dat vraagt van onze inspanningen.

#### 3.2 Samenspel

Het gebiedsplan is het resultaat van een samenspel tussen verschillende gemeentelijke afdelingen, met partners en andere partijen in de gebieden. Door de betrokkenheid van raadsleden en de Adviesraad Sociaal Domein wordt rekening gehouden met de belangen van inwoners. Veel betrokkenen hebben meegedacht over het beeld van de gemeente Heiloo en aangegeven wat zij zien in hun dagelijkse praktijk. Het gaat hier om organisaties in de sociale basis, het Sociaal Team, gebiedsregisseurs, huisartsen, informele organisaties en de woningcorporatie. Niet alleen bij het ophalen en beschrijven van beeld is samenspel belangrijk. Ook in de uitvoering, bij het samenwerken aan de opgaven, wordt dit een continu punt van aandacht. Zowel tussen de diverse partners onderling in een gebied, tussen partners en de gemeente en tussen de diverse geledingen in de gemeente.

Het werken met gebiedsplannen en de daarbij behorende gebiedstafels is een groeiproces waarbij 2023 een eerste leerjaar is waarin we samen ervaring opdoen met deze nieuwe manier van samenwerken langs de opgave. Daarbij is de ambitie om de komende jaren de opgave steeds scherper en concreter te kunnen formuleren en ook inwoners in 2025 te betrekken bij de gesprekken over de opgave. Het gebiedsplan is nadrukkelijk niet bedoeld om allesomvattend te zijn. Het is een groeidocument, wat door ervaring jaarlijks aan kwaliteit en scherpere zal winnen

### 3.3 Druk op de sociale basis

De druk op de sociale basis is het afgelopen jaar toegenomen en groeit nog steeds. Steeds meer inwoners met een zwaardere hulp- en/of zorgvraag wonen thuis en doen een beroep op de netwerken in de buurt en de activiteiten en ondersteuning binnen de sociale basis. Daarbij heeft de coronacrisis de afgelopen twee jaar ieders leven bepaald en de gevolgen ervan zijn niet weg. Zo blijkt uit de cijfers van de GGD dat er meer eenzaamheid is, juist ook onder jongeren. Ook laten deze cijfers zien dat psychische en emotionele problematiek bij veel mensen is toegenomen en dat beïnvloedt de opgave. De netwerkpartners geven aan dat juist mensen die al moeite hebben met meedoen nog steeds niet volledig aan het openbaar leven deelnemen, dus ook niet aan activiteiten en bijeenkomsten. Dat maakt dat een meer outreachende aanpak nodig is. Tegelijkertijd zien we bij de welzijns- en zorgpartners, net als veel andere sectoren, een personeelstekort. Vrijwilligers zijn moeilijker te vinden. Ook ligt er een opdracht voor de netwerken, activiteiten en ondersteuning binnen de sociale basis om er te zijn voor naar Nederland gevluchte Oekraïners, wat een andere benadering vraagt. De oorlog heeft grote invloed op het veiligheidsgevoel en de psychische en emotionele gezondheid van veel mensen. En de gestegen energieprijzen, in combinatie met de steeds hoger worden kosten voor levensonderhoud in het algemeen, vergroten de armoedeproblematiek in zijn geheel.

### 3.4 Focuspunten

Er zijn verschillende thema's die aandacht vragen opgehaald bij het Sociaal Team en de netwerkpartners in de gemeente Heiloo. Deze thema's hebben we onderverdeeld in drie focuspunten. Deze focuspunten sluiten ook aan bij de inhoudelijke thema's (uit het beleidskader) van de colleges en raden van de vier samenwerkende gemeente binnen BUCH-verband en wat er speelt in samenleving. De gebiedsplannen voor Bergen, Uitgeest, Castricum en Heiloo kennen dezelfde, met elkaar afgestemde, drie focuspunten. Op deze manier kunnen de vier samenwerkende BUCH-gemeenten, daar waar relevant, met elkaar worden vergeleken. De focuspunten zijn Kansrijk opgroeien, Bestaanszekerheid en Vitaliteitsbevordering. Deze worden in de gebiedstafels per gemeente uitgewerkt. Scherpere keuzes kunnen gemaakt worden in het verstevigen van de lokale sociale basis.

#### ■ KANSRIJK OPGROEIEN



De jeugd heeft de toekomst! Jongeren moeten echter wel kansen krijgen om een belangrijke rol in die toekomst te kunnen spelen. Met deze focus willen we zowel kinderen als opvoeders de ondersteuning bieden die dat mogelijk maakt. Opvoeders spelen een centrale rol in het veilig en kansrijk opgroeien van kinderen. Investeren in opvoeden en opgroeien loont. De sociale basis levert actief een bijdrage aan het kansrijk, gezond en veilig oproeien van alle jeugdigen in een positieve, stimulerende – bij voorkeur hun eigen – omgeving. Ze moeten kansen krijgen hun talenten te ontwikkelen, actief te participeren en hun stem te laten horen. Dit vormt een belangrijk startpunt in de doorgaande lijn van het bieden van ondersteuning aan kinderen en jongeren.

Met Kansrijk opgroeien geven we binnen het gebiedsplan uitwerking aan de volgende inhoudelijke thema's uit het integraal beleidskader die bestuurlijke aandacht hebben: Eenzaamheid, Gezondheid, Sport & Bewegen, Kunst & Cultuur, Opgroeien & Ontwikkelen in een kansrijke omgeving, Inclusie, Veiligheid.

#### ■ BESTAANSZEKERHEID



Bestaanszekerheid is niet alleen de zekerheid van voldoende en voorspelbaar inkomen. Ook de zekerheid om betaalbaar te wonen, toegang tot betaalbare zorg en de mogelijkheid om een financiële buffer op te bouwen voor onverwachte uitgaven zijn noodzakelijke voorwaarden om de rust en ruimte te vinden die nodig is om je als mens te ontwikkelen en mee te doen in de samenleving.

Vaak zijn geldzorgen een symptoom en liggen er meerdere oorzaken ten grondslag aan het feit dat inwoners achterop raken. Bestaanszekerheid is een complex vraagstuk. Het manifesteert zich op verschillende leefgebieden van inwoners. Naast individuele en relationele factoren spelen ook structurele en institutionele factoren (veroorzaakt door overheid of systeem, denk bijvoorbeeld aan de toeslagenaffaire) een rol bij het ontstaan en in stand houden van bestaansonzekerheid.

We weten dat de mogelijkheden van inwoners verschillen en veel meer factoren dan enkel het gedrag van de inwoner zelf van invloed zijn op bestaanszekerheid. In het borgen van de basisbehoeften van eenieder hebben we als samenleving een gezamenlijke verantwoordelijkheid. De landelijke overheid probeert enerzijds te ondersteunen, maar is anderzijds soms ook de veroorzaker van problemen door complexiteit en tegenstrijdigheid in wet- en regelgeving. Alle partners in de sociale basis (inwoners, vrijwilligers- en professionele organisaties) kunnen verschil maken voor de mensen die in hun woon- en leefomgeving niet zeker zijn van hun bestaan. Werken aan bestaanszekerheid lijkt en is groots, maar kleine oplossingen kunnen ook grote impact hebben. Met de focus op bestaanszekerheid geven we in het gebiedsplan uitwerking aan de volgende inhoudelijke thema's uit het integraal beleidskader die bestuurlijke aandacht hebben: Werk & Inkomen, Wonen & Zorg.

## ■ VITALITEITSBEVORDERING



Vitaliteit draait om de energie en de kracht waarmee mensen emotioneel, fysiek en mentaal in het leven staan. Een vitaal persoon heeft een duidelijke wilskracht, beschikt over energie, lichamelijke kracht en weerbaarheid. Met andere woorden, heeft iemand genoeg kracht om het leven aan te kunnen? Met die bredere benadering zorgen we ervoor dat mensen zoveel mogelijk zelf de regie kunnen voeren op hun leven. We dragen bij aan het vermogen van mensen om met de fysieke, emotionele en sociale uitdagingen in het leven om te gaan. Als je vitaal bent, ben je beter in staat om onverwachte negatieve momenten het hoofd te bieden. Vitaliteit bevorderen kan al eenvoudig door gezond eten en drinken te stimuleren, door ontspanningsmogelijkheden onder de aandacht te brengen, door het meedoen aan activiteiten (welzijn, sport, kunst, cultuur) te stimuleren en door voldoende beweging te stimuleren en verbinding met anderen door bijvoorbeeld burenhulp of vrijwilligerswerk. Met vitaliteitsbevordering geven we in het gebiedsplan uitwerking aan de volgende inhoudelijke thema's uit het integraal beleidskader die bestuurlijke aandacht hebben: Eenzaamheid, Leefstijl, Gezondheid, Kunst & Cultuur, Sport & Bewegen.

### 3.5 Indicatoren

Om te kunnen meten hoe het met de sociale situatie in een dorp of buurt gesteld is, wordt er gebruik gemaakt van verschillende indicatoren. De belangrijkste, richtinggevende indicator is de kwetsbaarheidsscore van een inwoner. De kwetsbaarheidsscore geeft de kans weer dat een inwoner bij een (kleine) tegenslag in het leven 'door het ijs zakt'. Kwetsbare inwoners hebben minder middelen beschikbaar om een tegenslag in het leven het hoofd te bieden, en er is dan ook een grotere kans dat deze inwoner een beroep zal doen op de gemeente voor hulp. De brongegevens van de kwetsbaarheidsscore komen van het Centraal Bureau voor de Statistiek (CBS). Het combineren daarvan tot een maat voor kwetsbaarheid is een gevalideerde methodiek, ontwikkeld door de gemeente Amsterdam. Bureau voor Onderzoek en Statistiek van de gemeente Amsterdam heeft de kwetsbaarheidsscore ook voor de vier BUCH-gemeenten uitgevoerd.

De kwetsbaarheidsscore heeft een waarde tussen 0 en 4 en geeft aan op hoeveel factoren in het leven iemand kwetsbaar is (werk, opleiding, inkomen en/of gezondheid). Personen met een score van 3 of 4 worden tot de meest kwetsbaren gerekend. Zij scoren laag op minstens drie van de indicatoren waaruit de kwetsbaarheidsscore bestaat.

Drie van de indicatoren zijn leeftijdsgebonden. Deze indicatoren zijn:

- Gestandaardiseerd besteedbaar huishoudinkomen in de laagste 20% NL.
- Hogere ziektekosten dan gemiddelde inwoner van Bergen, Uitgeest, Castricum en Heiloo óf uitkering WLZ óf niet-zelfstandig wonend in een instituut.
- Laag opleidingsniveau of opleiding volgend die niet tot startkwalificatie leidt.

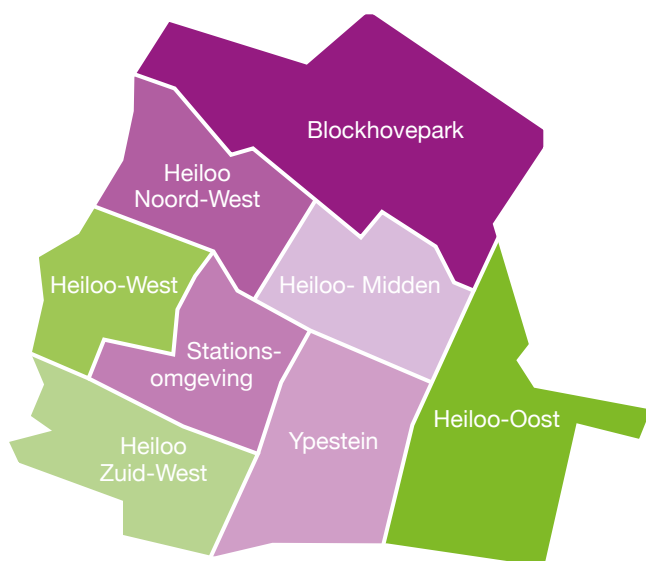
De laatste indicator is leeftijdsgebonden en is als volgt voor de verschillende leeftijdscategorieën:

- 0-17 jaar: ouders kwetsbaar op werk, opleiding en/of gezondheid.
- 18-65<sup>3</sup> jaar: geen werk en geen opleiding volgend.
- 66+: alleenwonend met kwetsbare gezondheid, of samenwonend met een partner met kwetsbare gezondheid.

<sup>3</sup>Voor 2025 ligt er een ontwikkelopgave om deze leeftijdscategorie, indien de opgave er om vraagt, onder te verdelen en daarbij de leeftijds-grens voor niet werkenden op te trekken naar 67 jaar.

Naast de kwetsbaarheidsscore is er in het gebiedsplan ook gebruik gemaakt van verschillende andere gezondheids- en sociaaleconomische statusfactoren die de weerbaarheid dan wel kwetsbaarheid van een inwoner kunnen beïnvloeden. Denk hierbij aan eenzaamheid, moeite met rondkomen en alcoholgebruik. De meeste data komt voort uit een database, die het Centraal Bureau voor de Statistiek (CBS) jaarlijks bijwerkt, en de gezondheidsmonitor van de GGD. Een belangrijk aandachtspunt bij deze cijfers is dat de meeste data de jaren 2020 of 2021 betreffen. Daarmee is een deel van de data niet actueel. In een aantal cijfers zijn de effecten van de coronacrisis en bijbehorende maatregelen nog niet meegenomen. Cijfers vertellen nooit het hele verhaal; daarom is de kwalitatieve input ook zo belangrijk. Gemeente, netwerkpartners en inwoners zelf weten vaak heel goed wat er speelt in een dorp of buurt. De onderbouwing van een gebiedsplan is daarom ook een samenspel van kwalitatieve én kwantitatieve data.

## 4. Heiloo in cijfers



### Kwetsbaarheidsscores - totale bevolking (2020)

Wijk	Aantal meest kwetsbaar	Aandeel meest kwetsbaar
Blockhovepark	20	2,6%
Heiloo Noord-West	150	4,5%
Heiloo-Midden	330	7,1%
Heiloo-West	260	6,2%
Stationsomgeving	540	8,8%
Ypestein	380	8,7%
Heiloo-Oost	-	-%
Heiloo Zuid-West	20	4,3%
Gemiddeld Heiloo		6,0%
Gemiddeld BUCH		6,5%

### Kwetsbaarheidsscores - jongeren (12-16 jaar, 2020)

Wijk	Aantal meest kwetsbaar	Aandeel meest kwetsbaar
Blockhovepark	-	-
Heiloo Noord-West	-	-
Heiloo-Midden	-	-
Heiloo-West	20	3%
Stationsomgeving	20-	1%
Ypestein	-	-
Heiloo-Oost	-	-
Heiloo Zuid-West	-	-
Gemiddeld Heiloo		2,0%
Gemiddeld BUCH		1,7%

### Kwetsbaarheidsscores - jongvolwassenen (18-26 jaar, 2020)

Wijk	Aantal meest kwetsbaar	Aandeel meest kwetsbaar
Blockhovepark	-	-
Heiloo Noord-West	-	-
Heiloo-Midden	-	-
Heiloo-West	-	-
Stationsomgeving	-	-
Ypestein	30	5%
Heiloo-Oost	-	-
Heiloo Zuid-West	-	-
Gemiddeld Heiloo		5,0%
Gemiddeld BUCH		2,4%

### Kwetsbaarheidsscores - volwassenen (27-65 jaar, 2020)

Wijk	Aantal meest kwetsbaar	Aandeel meest kwetsbaar
Blockhovepark	-	-
Heiloo Noord-West	50	3%
Heiloo-Midden	80	4%
Heiloo-West	130	7%
Stationsomgeving	170	6%
Ypestein	230	10%
Heiloo-Oost	-	-
Heiloo Zuid-West	10	5%
Gemiddeld Heiloo		5,0%
Gemiddeld BUCH		6,1%

### Kwetsbaarheidsscores - ouderen (ouder dan 65 jaar, 2020)

Wijk	Aantal meest kwetsbaar	Aandeel meest kwetsbaar
Blockhovepark	20	8%
Heiloo Noord-West	100	11%
Heiloo-Midden	250	21%
Heiloo-West	110	8%
Stationsomgeving	350	22%
Ypestein	120	15%
Heiloo-Oost	-	-
Heiloo Zuid-West	10	12%
Gemiddeld Heiloo		13,9%
Gemiddeld BUCH		15,4%

## ■ TOELICHTING OP DE KWETSBAARHEIDSSCORE

De scores zijn gebaseerd op cijfers van 2020. De Kwetsbaarheidsscore combineert de vier belangrijkste voorspellers voor een lagere kwaliteit van leven in één getal: een laag inkomen, een laag opleidingsniveau, geen werk en een slechte gezondheid. Met een getal tussen 0 en 4 wordt aangegeven op hoeveel van deze voorspellers een persoon kwetsbaar is. Bij een score van 3 of 4 wordt iemand tot de meest kwetsbaren gerekend.

De Kwetsbaarheidsscore heeft een waarde tussen 0 en 4 en geeft aan op hoeveel hulpbronnen iemand kwetsbaar is (werk, opleiding, inkomen en/of gezondheid). Personen met een score van 3 of 4 worden tot de meest kwetsbaren gerekend. Zij scoren laag op minstens drie van de volgende hulpbronnen:

- Gestandaardiseerd besteedbaar huishoudinkomen in de laagste 20% NL.
- Hogere ziektekosten dan gemiddelde inwoner van de BUCH-gemeenten of uitkering WLZ of niet-zelfstandig wonend in een instituut.
- Laag opleidingsniveau of opleiding volgend die niet tot startkwalificatie leidt.
- 0-17 jaar: ouders kwetsbaar op werk, opleiding en/of gezondheid.
- 18-65 jaar: geen werk en geen opleiding volgend.
- 66+: alleenwonend met kwetsbare gezondheid, of partner met kwetsbare gezondheid.

De aantallen zijn afgerond op 5. Er worden alleen cijfers gepresenteerd over gebieden met minimaal 50 bewoners en minimaal 10 bewoners met de score 'meest kwetsbaar'.



## WMO-gebruik (aantal cliënten met 1 of meer voorzieningen)

Wijk	Aantal meest kwetsbaar	Aandeel meest kwetsbaar
Blockhovepark	15	2,4%
Heiloo Noord-West	150	5,6%
Heiloo-Midden	275	7,3%
Heiloo-West	175	5,1%
Stationsomgeving	385	7,7%
Ypestein	185	5,0%
Heiloo-Oost	-	-
Heiloo Zuid-West	10	2,5%
Gemiddeld Heiloo		5,1%
Gemiddeld BUCH		6,1%

Bron: Centraal Bureau voor de Statistiek, 2021



## Jeugdhulpgebruik

Wijk	Aantal meest kwetsbaar	Aandeel meest kwetsbaar
Blockhovepark	10	7,0%
Heiloo Noord-West	70	10,9%
Heiloo-Midden	125	14,0%
Heiloo-West	90	12,2%
Stationsomgeving	145	12,4%
Ypestein	80	11,3%
Heiloo-Oost	-	-
Heiloo Zuid-West	-	-
Gemiddeld Heiloo		11,3%
Gemiddeld BUCH		11,7%

Bron: Centraal Bureau voor de Statistiek, 2021



## Moeite met rondkomen

Wijk	% dat aangeeft moeite te hebben
Blockhovepark	6%
Heiloo Noord-West	6%
Heiloo-Midden	9%
Heiloo-West	10%
Stationsomgeving	10%
Ypestein	11%
Heiloo-Oost	16%
Heiloo Zuid-West	10%
Gemiddeld Heiloo	5,0%
Gemiddeld BUCH	6,1%

Bron: RIVM, 2021